

ОБОСОБЛЕННОЕ СТРУКТУРНОЕ ПОДРАЗДЕЛЕНИЕ
ГНБУ «АКАДЕМИЯ НАУК РЕСПУБЛИКИ ТАТАРСТАН»
«ИНСТИТУТ АРХЕОЛОГИИ ИМЕНИ А.Х.ХАЛИКОВА
АКАДЕМИИ НАУК РЕСПУБЛИКИ ТАТАРСТАН».

«Документация,
содержащая результаты исследований, в соответствии с которыми
определяется наличие или отсутствие объектов культурного наследия,
включенных в реестр, выявленных объектов культурного наследия либо
объектов, обладающих признаками объекта культурного наследия, на
земельных участках, подлежащих воздействию земляных, строительных,
мелиоративных, хозяйственных работ, работ по использованию лесов и иных
работ по объекту «Реконструкция автодороги «Алексеевское - Высокий
Колок» - Юлдуз, участок «Верхнее Качеево - Юлдуз» в Алькеевском
муниципальном районе Республики Татарстан», расположенному в
Алькеевском муниципальном районе
Республики Татарстан»



Директор
Института археологии
им.А.Х.Халикова АН РТ
А.Г.Ситдилов
« » 2016 г.

Казань – 2016 г.

Аннотация.

Ключевые слова. *Республика Татарстан, Алькеевский муниципальный район. Реконструкция автодороги, Юлдуз, объекты культурного наследия.*

«Документация, содержащая результаты исследований, в соответствии с которыми определяется наличие или отсутствие объектов культурного наследия, включенных в реестр, выявленных объектов культурного наследия либо объектов, обладающих признаками объекта культурного наследия, на земельных участках, подлежащих воздействию земляных, строительных, мелиоративных, хозяйственных работ, работ по использованию лесов и иных работ по объекту «Реконструкция автодороги «Алексеевское - Высокий Колок» - Юлдуз, участок «Верхнее Качеево - Юлдуз» в Алькеевском муниципальном районе Республики Татарстан», расположенному в Алькеевском муниципальном районе Республики Татарстан»

Документация состоит из 37 стр.: текст - 25 стр., иллюстрации - 11 стр., приложение – 1 стр.

Исследования проводились летом 2016 г. на объекте «Реконструкция автодороги «Алексеевское - Высокий Колок» - Юлдуз, участок «Верхнее Качеево - Юлдуз» в Алькеевском муниципальном районе Республики Татарстан»

Цель работ - получение информации о наличии или отсутствии на территории проектируемого объекта строительства объектов культурного наследия.

В результате проведенных исследований установлено отсутствие на земельном участке объектов культурного наследия, включенных в реестр, выявленных объектов культурного наследия либо объектов, обладающего признаками объекта культурного наследия.

СОДЕРЖАНИЕ

Введение.....	4
Методика исследований.....	5
Природно-географическая характеристика района исследований.....	7
Историко-культурная характеристика.....	10
Описание проведённых исследований.....	14
Описание шурфов.....	16
Заключение.....	19
Список использованных источников и литературы.....	20
Список сокращений.....	21
Список объектов археологического наследия к рисунку № 2.....	22
Список иллюстраций.....	24
Иллюстрации.....	26
Приложение.....	37

Введение.

Район проведения исследований расположен в пределах Бахта-Билярского ландшафтного районов. Территориально это южная часть Алькеевского муниципального района Республики Татарстан.

Зона проектируемого строительства объекта: «Реконструкция автодороги «Алексеевское - Высокий Колок» - Юлдуз, участок «Верхнее Качеево - Юлдуз» в Алькеевском муниципальном районе Республики Татарстан» была исследована в июле 2016 года И.Р. Фахрутдиновым. Исследования проводились на основании открытого листа №587, выданного Министерством культуры Российской Федерации. Территория исследования установлена в соответствии с картографическим материалом предоставленным заказчиком. Общая площадь исследования составила 37,23 га. Характер проводимых работ - пешее обследование с закладкой шурфов. Финансирование работ осуществлялось за счет средств заказчика строительства – ООО «Спецдорпроект».

Цель работ - получение информации о наличии или отсутствии на территории проектируемого объекта строительства объектов культурного наследия, включенных в реестр, выявленных объектов культурного наследия либо объектов, обладающего признаками объекта культурного наследия.

Методика исследований

Исследования на участке строительства объекта «Реконструкция автодороги «Алексеевское - Высокий Колок» - Юлдуз, участок «Верхнее Качеево - Юлдуз» в Алькеевском муниципальном районе Республики Татарстан» (Рис.1, 2) проводились с целью проверки участка, предполагаемого под хозяйственное освоение, на наличие объектов археологического наследия.

Исследования проводились в соответствии с Положением о порядке проведения археологических полевых работ и составления научной отчётной документации, утвержденным постановлением Отделения историко-филологических наук Российской академии наук от 27 ноября 2013г. № 85.

Обследование ранее известных объектов велось на основе списка и краткого описания памятников региона, представленных в томе «Свод памятников археологии Республики Татарстан. Том III. Казань, 2007 г.», а также в «Археологические памятники Восточного Закамья. Казань. ИЯЛИ им.Г.Ибрагимова КФАН СССР, 1989 г. », в томе «Свод памятников истории и культуры Республики Татарстан. Т.1. Административные районы. – Казань: Изд-во «Мастер Лайн», 1999».

Исследование проходило в три этапа:

Первый этап состоял в изучении архивных и опубликованных материалов по результатам исследований предыдущих лет. Результатом которого стало составление плана(схемы) расположения объектов археологического наследия Алькеевского района (Рис. 2).

Второй этап заключался в осмотре участков предполагаемых строительных работ, поиске подъемного материала, определении мест для последующей закладки шурфов.

На третьем этапе, на выбранных участках с целью выяснения наличия культурного слоя закладывались шурфы. Шурфы размерами 1х1 м ориентированы по сторонам света. Место нахождения шурфа при помощи GPS навигатора «Garmin» определено в системе географических координат

(WGS84). Прокопка шурфов производилась вручную, штыками по 20 см. Графическая фиксация планов и профилей велась в масштабе 1:20. При выборе репера для нивелировки, за относительный ноль принималась максимальная высота профиля на одном из углов шурфа. Проводилась фотофиксация на цифровой фотоаппарат. Заложенные шурфы после выборки и фиксации были закопаны.

Природно-географическое описание района исследований

Участок объекта «Реконструкция автодороги «Алексеевское - Высокий Колок» - Юлдуз, участок «Верхнее Качеево - Юлдуз» находится в Среднем Поволжье, в географической зоне Восточного Закамья, в пределах Бахта-Билярского ландшафтного района.

Бахта-Билярский район. Бахта-Билярский ландшафтный низменный район с Приволжскими липово- дубовыми и закамско-заволжскими лесами в сочетании с липово-дубовыми и липовыми лесами навывщелоченных иоподзоленных черноземах.

Относится к суббореальной северной семигумидной ландшафтной зоне, типичной и южной лесостепной ландшафтной подзоне. Площадь района- 1274,5км².

Расположен на территории Западного Закамья. Занимает междуречья притоков р. Кама в их среднем и верхнем течении: реки Бездна, Актай(левый склон и верховья), Шентала, а также захватывает долину р.Мал. Черемшан. Находится на территории Спасского, Алькеевского и Алексеевского административных районов РТ.

Поверхность района относится к слаборасчлененной полигенетической низменной равнине с преобладающими высотами водоразделов 140-200м.

В структурном отношении территория лежит в зоне глубокого погружения пермских отложений - т.н. Мелекесской впадины, образование которой датируется четвертичным временем. Вся депрессия заполнена верхнеплиоценовыми осадками, в результате чего современный рельеф не отражает структурных особенностей территории. На большей части плиоценовые отложения перекрыты 10-20-метровой толщей четвертичных осадков, представленных элювиально-делювиальными и пролювиальными образованиями. Все они сформировались в субэразальных условиях при интенсивных эрозионных процессах, обусловленных влиянием тектоники.

Территорию района слагают породы песчано-суглинистой пачки неогена и плейстоцена. В долинах рек Бездна, Сушка, Актай, Шентала сосредоточены

аллювиальные лихвинские и днепровские отложения (пески, глины, в основании - галечник). Надпойменные террасы у рек Мал.Черемшан, Актай представлены аллювиальными мологосексинскими и ошашковскими отложениями первой надпойменной террасы (пески, глины, суглинки). Озерно- аллювиальные одинцовские и московские отложения третьей надпойменной террасы (глины, пески, суглинки) слагают левобережья Актая, Бездны вдоль северо-западной границы района. Большую часть водоразделов и склонов слагают элювиальные и делювиальные средне - и верхнечетвертичные отложения (суглинки с горизонтами погребенных почв). Дочетвертичные породы представлены в верховьях р. Актай и ее притоков, на водораздельном пространстве левых притоков верховий р. Шентала и р. Ромоданка. Мощность делювиально- солифлюкционных суглинистых шлейфов доходит до 20-21 м.

Рельеф района представляет собой поверхность четвертичного возраста, осложненную эрозионно-денудационными уступами и склонами (в долине р. Мал. Черемшан), по большей части плохо выраженными. Небольшие высоты равнины определяют слабую эрозионную расчлененность рельефа.

Значения абсолютных высот уменьшаются в западном направлении к руслу р. Кама от 192 м в б.р. Ромоданка (н.п. Ромодан) до 60 м в р.б. нижнего течения рек Бездна, Актай, Шептала. Высоты восточной части района 170-180 м, южной и западной-160-170м, северной 60-100 м. В б. Актай и Бездна величина среднего квадратичного отклонения высот наименьшая по району- 10-20 м; в б. Шентала и Мал. Черемшан 20-30 м. Это показатель свидетельствует о довольно спокойном рельефе территории.

Наиболее возвышенная часть района, водоразделы и верхние части склонов рек Мал. Черемшан - Актай - Шептала, лежит в интервале 140-200м. Средние и нижние части склонов долин занимают высоты 80-140 м; поймы рек - менее 80 м. Характер распределения высот свидетельствует о

доминировании низменных равнинных ландшафтов, которые составляют более 77% территории¹.

¹ Археологические памятники Восточного Закамья. – Казань: ИЯЛИ им. Г. Ибрагимова КФАН СССР, 1989. – с. 5.

Историко-культурная характеристика.

Алькеевский район как административно-территориальный центр образован 10 августа 1930 г. Сначала он назывался Алькеевским, так как районный центр находился в с. Нижнее Алькеево. До этого он входил в Спасский кантон, и, соответственно, в Спасский уезд Казанской губернии. В 1937 г. райцентр переносится в с. Базарные Матаки. Юго-западная часть района с 1944 по 1960 гг. входила в Кузнечихинский район, а южная – в Юхмачинский (1935-1960 гг.). При укрупнении административных центров с 1 февраля 1963 г. район вошел в состав Куйбышевского района. А с 12 января 1965 г. Алькеевский район вновь восстановлен как отдельная административная единица.

Основная часть рек, протекающих по району, связана со средней частью бассейна Малого Черемшана. Большинство из них течет с северо-востока на юго-запад. Равнинная поверхность, наличие широких открытых мест с черноземными почвами были с незапамятных времен благоприятными предпосылками для развития земледелия и скотоводства. В силу этого район насыщен археологическими памятниками, преимущественно эпохи бронзового века (143 объекта).

Первые сведения об археологических памятниках на территории района датируются XVIII в. и принадлежат известному исследователю Н.П. Рычкову, который впервые ввел в научный оборот сведения о Нижнекачеевских селищах I и II, Нижнекачеевском (Шибашском) городище и Старокамкинском городище.

В 1877 г. С.М. Шпилевский в своем труде привел сведения о Борискинский курган, Верхнеальмурзинский вал, Еряпкинское селище I, Среднеалькеевские курганы, Староматакское городище, Старонохратское городище, Татбурнаевское городище, Чувбродское городище.

В те же 1870-е гг. исследователь В.Е. Бетьковский осмотрел и описал Староматакское селище. Тогда же И.А. Износковым в своем исследовании приведена информация о Татарско-Тюгульбаевском городище («Кала-Баш»)/

В начале XX в. информацию о Тяжбердинском кладбище I привел в своей статье Г.Н. Ахмаров .

В советский период первая подробная археологическая экспедиция на территории района состоялась в 1946 г. Под руководством Н.Ф. Калинина были обнаружены Базарно-Матакское селище I, Базарно-Матакское селище II, Биктемировское селище, Каргопольское селище I, Каргопольское селище II, Кошкинское селище I, Красноключинское городище, Русско-Тюгульбаевское селище, Русско-Тюгульбаевское селище II, Среднебиктимировское селище, Старонохратское селище I, Старонохратское селище II, Старосельское селище I, Старосельское селище II, Татарско-Тюгульбаевское селище, Тяжбердинское селище I, Тяжбердинское селище II

В ходе полевых эпиграфических экспедиций 1962 г. Г.В. Юсуповым были выявлены и введены в научный оборот такие памятники как Старобаллыкульское кладбище, Старосалманское кладбище и селище, Старочелнинское кладбище, Татбурнаевское кладбище с надгробием.

Также в ходе Татарской археологической экспедиции 1962 г. были выявлены Старочелнинское селище I, Старочелнинское селище II, Старочелнинское селище III, Старочелнинское поселение I и некоторые другие .

Татарской археологической экспедицией 1964 г. были открыты Борискинское селище I, Борискинское селище II, Новоалпаровское селище I, Новоалпаровское селище II, Русско-Студенецкое селище I, Староалпаровское селище II, Староямкинское селище и многие другие .

В ходе исследований Татарской археологической экспедицией 1965 г. были открыты и введены в научный оборот наибольшее количество археологических памятников района: Верхнеалькеевское селище, Верхнеальмурзинское местонахождение III, Верхнеальмурзинские селища I, II и III, Верхнеальмурзинские поселения I, II и III, Верхнеальмурзинские курганы I и II, Верхнекольчуринские селище I и II, Еряпкинское селище II и III, Еряпкинский курган, Каракулийские местонахождения, Каракулийское

поселение, Каракулийский курган, Моляшинское селище, Нижнеалькеевское местонахождение II, Нижнеалькеевские селища I, II и III, Нижнеалькеевские поселения I, II и III, Нижнекачеевские селища III, IV, V, VI и VII, Нижнекачеевские поселения I, II, III и V, Новоалпаровское поселение, Новосихтерминские селища I, II и III, Русско-Студенецкое местонахождение III, Садиковское местонахождение, Садиковское селище, Сихтерминские селища I и II, Сихтерминское поселение, Сихтерминский курган, Среднеалькеевское селище, Староалпаровское селище I, Старокамкинские селища I и III, Старокамкинские курганы, Татбурнаевские селища I, III и IV, Татмуллинское селище, Татстуденецкие селища I и II, Татстуденецкое местонахождение I, Татшапкинское селище, Чувбродские селища I и II, Чувбродские поселения I и II, Чувбурнаевские селища I и II, Чувшапкинские селища I, II и III, Шибашская курганная группа, Шибашский курган, Юхмачинское местонахождение I, Юхмачинское поселение .

В 1996 г. К.А. Руденко были осуществлены археологические охранно-спасательные раскопки Нижнекачеевского (Шибашского) городища размером в 4 кв. м на месте колодезного провала .

В 2005 г. разведочными работами во главе с А.А. Бурхановым были затронуты Староматакское городище, Старочелнинское надгробие (XIV в.), Старочелнинское поселение (XIII-XIV вв.), Верхнеальмурзинская находка, Тяжбердинское кладбище с надгробиями (XIV в.), Городище Старый Нохрат (Иске Нохрат или Старонохратское городище), Старобаллыкульские находки.

В ходе проведенной работы по сбору и анализу информации о ранее проведенных историко-археологических изысканиях и объектах культурного наследия, известных на территории Азнакаевского района Республики Татарстан установлено, что в непосредственной близости от земельного участка и на примыкающих к нему территориях ранее выявленные памятники археологии, которые могут быть повреждены в ходе освоения земельного участка, не локализуются. Ближайшие локализованные объекты

археологического наследия – Нижнекачеевское селище I 2,2 км к юго-юго-востоку и Нижнекачеевское селище II в 2,0 км к юго-юго-востоку от месторасположения земельного участка (Рис. 2).²

Из ближайших памятников истории и культуры к зоне проведения исследований ближе всего расположен объект культурного наследия «Здание училища, где учился П.П. Хузангай» - построенное в 1910 г.³. Объект культурного наследия расположен в селе Сектерме-Хузенгаево Алькеевского района, примерно в 7 км к северо-западу от территории исследования.

²Там же. – с. 50

³ Свод памятников истории и культуры Республики Татарстан. Т.1. Административные районы. – Казань: Изд-во «Мастер Лайн», 1999. – с. 18.

Описание проведённых исследований.

Участок объекта «Реконструкция автодороги «Алексеевское - Высокий Колок» - Юлдуз, участок «Верхнее Качеево - Юлдуз» в Алькеевском муниципальном районе Республики Татарстан» находится в Среднем Поволжье, в географической зоне Восточного Закамья, в пределах Бахта-Биярского ландшафтного района. Административно земельный участок расположен на территории Алькеевского муниципального района Республики Татарстан, между населёнными пунктами Юлдуз и Верхнее Качеево. Южный участок проходит вдоль р Шия в 300 м к югу и пересекает его, северный участок проходит вдоль безымянного ручья в 50 м к западу. Начальная точка участка расположена – на западной окраине д. Верхнее Качеево, конечная – проходит через деревню Юлдуз.

Площадь участка составляет 37,23 га. Северный и южный сектор представляют собой возвышенную площадку, центральная часть проходит по пойме р. Шия.

В ходе проведения пешего сплошного обследования территории участка подъемного материала (археологические предметы) обнаружено не было, выходов культурного слоя не выявлено. В процессе обследования были определены перспективные места для последующей закладки шурфов (Рис. 3). Под перспективными участками подразумеваются формы рельефа, расположенные чаще всего недалеко от источника воды и подходящие для жизни и хозяйственной деятельности человека в различные исторические эпохи (поймы рек, песчаные дюны, надпойменные террасы, мысы в излучине или слиянии рек и т.д.). На выбранных участках с целью уточнения наличия или отсутствия культурного слоя были заложены шурфы. Шурфы размерами 1х1 м ориентированы по сторонам света. Место нахождения шурфа при помощи GPS навигатора «Garmin» определено в системе географических координат (WGS84). Прокопка шурфов производилась вручную, штыками по 15-20 см. Графическая фиксация планов и профилей велась в масштабе 1:20.

Проводилась фотофиксация на цифровой фотоаппарат. Заложенные шурфы после выборки и фиксации были закопаны.

Описание шурфов (Рис.4-19).

Шурф №1(Рис. 4-7)

Шурф 1 размерами 1 х 1 м, ориентированный по сторонам света заложен на второй надпойменной террасе правого берега р. Шия. В 100 м к юго-востоку от указателя «Верхнее Качеево», 20 м к юго-востоку от проектируемой дороги. В 300 м к северо-востоку частные огороды.

Шурф заложен на ровной поверхности в створе проектирования. Материк выявлен на глубине 0,53 м от уровня дневной поверхности.

Стратиграфия шурфа 1. Северный борт.(Рис.6).

Дерн мощностью 0,05 м.

Гумусный слой черноземной почвы мощностью 0,48 м

Материк представлен желтой глиной. Ровный.

Признаков наличия культурного слоя не зафиксировано. Археологического материала не обнаружено. Материк прокопан. По окончании работ шурф закопан.

Координаты:

N 49°55'59" E 54°41'22"

Шурф №2(Рис. 8-11)

Шурф 2 размерами 1 х 1 м, ориентированный по сторонам света, заложен в 500 м к северо-западу от шурфа 1 на небольшой возвышенности. В 100 м к северо-востоку частные огороды.

Шурф заложен на ровной площадке в 10 метрах от створа проектирования. Материк выявлен на глубине 0,3 м от уровня дневной поверхности.

Стратиграфия шурфа 2. Северный борт.(Рис.10)

Дерн мощностью 0,1 м.

Гумусный слой черноземной почвы мощностью 0,29 м

Материк представлен желтой глиной. Ровный.

Признаков наличия культурного слоя не зафиксировано.

Археологического материала не обнаружено. Материк прокопан. По окончании работ шурф закопан.

Координаты:

N 49°55'32" E 54°41'32"

Шурф №3(Рис. 12-15)

Шурф 3 размерами 1 х 1 м, ориентированный по сторонам света, заложен в 500 м к северо-западу от шурфа 2. В 600 м к северо-западу частные огороды. Верхнее Качеево. В 300 м к западу протекает р. Шия.

Шурф заложен на ровной площадке в зоне проектирования. Материк выявлен на глубине 0,43 м от уровня дневной поверхности.

Стратиграфия шурфа 3. Северный борт. (Рис.14)

Дерн мощностью 0,04 м.

Гумусный серый слой почвы мощностью 0,39 м

Материк представлен белёсой глиной. Ровный.

Признаков наличия культурного слоя не зафиксировано. Археологического материала не обнаружено. Материк прокопан. По окончании работ шурф закопан.

Координаты:

N 49°55'04" E 54°41'45"

Шурф №4(Рис. 16-19)

Шурф 4 размерами 1 х 1 м, ориентированный по сторонам света, на правом берегу второй надпойменной террасе пересыхающего безымянного ручья впадающего в р Шия в . Заложен в 150 м к северо-северо-западу от шурфа 3. В 150 м к северу частные огороды с.Юлдуз. Шурф заложен на действующей пашне в створе проектирования. Материк выявлен на глубине 0,47 м от уровня дневной поверхности.

Стратиграфия шурфа 3. Восточный борт. (Рис.18)

Серая рыхлая пахатная почва мощностью 0,47 м

Материк представлен серо-красной глиной. Ровный.

Признаков наличия культурного слоя не зафиксировано. Археологического материала не обнаружено. Материк прокопан. По окончании работ шурф закопан.

Координаты:

N 49°54'54" E 54°42'17"

Заключение

Летом 2016 г. на территории Республики Татарстан в Алькеевском районе проводилось исследование участка строительства объекта «Реконструкция автодороги «Алексеевское - Высокий Колок» - Юлдуз, участок «Верхнее Качеево - Юлдуз» на наличие или отсутствие объектов культурного наследия, включенных в реестр, выявленных объектов культурного наследия либо объектов, обладающих признаками объекта культурного наследия на земельном участке. Площадь исследований составила 37,23 га.

В результате сплошного натурного обследования местности и заложения шурфов подъемный материал и визуально фиксируемые признаки объектов археологического наследия (рвы, валы, запады грунта, насыпи курганов и т.д.) выявлены не были, культурный слой не выявлен. Установлено отсутствие объектов культурного наследия, включенных в реестр, выявленных объектов культурного наследия либо объектов, обладающих признаками объекта культурного наследия на земельном участке, подлежащем освоению.

Работы на территории проектируемого объекта «Реконструкция автодороги «Алексеевское - Высокий Колок» - Юлдуз, участок «Верхнее Качеево - Юлдуз» в Алькеевском районе Республики Татарстан могут быть проведены без угрозы разрушения объектов культурного наследия.

Список использованных источников и литературы

1. Археологические памятники Восточного Закамья. – Казань: ИЯЛИ им. Г. Ибрагимова КФАН СССР, 1989. – 99 с.
2. Свод памятников археологии Республики Татарстан: в 3 т. / Отв. Ред. А. Г. Ситдинов, Ф. Ш. Хузин. – Казань, 2007. – Т. 3. – 528 с.
3. Свод памятников истории и культуры Республики Татарстан. Т. 1. Административные районы. – Казань: Изд-во «Мастер Лайн», 1999. – 460 с.
4. Ландшафты Республики Татарстан. Региональный ландшафтно-экологический анализ // под редакцией профессора О. П. Ермолаева / Ермолаев О. П., Игонин М. Е., Бубнов А. Ю., Павлова С. В. – Казань: «Слово», 2007. – 411 с.
5. Варакина Л. И. Материалы к археологии. Материалы по охране, ремонту и реставрации памятников ТАССР. – Казань: Татполиграф, 1930. – 104 с.
6. Казаков Е. П. Памятники эпохи камня в Закамье. – Казань: ООО «Фолиант», 2011. – 180 с.
7. Казаков Е. П., Старостин П. Н., Халиков А. Х. Археологические памятники Татарской АССР. – Казань: Таткнигоиздат, 1987. – 240 с.

Список сокращений

ТАЭ ИЯЛИ КФАН (ТАЭ) – Татарская археологическая экспедиция Института языка, литературы и истории им. Г. Ибрагимова Казанского филиала Академии наук СССР

ИИ АН РТ – ГБУ «Институт истории им. Ш.Марджани Академии наук Республики Татарстан»

НЦАИ ИИ АН РТ – Национальный центр археологических исследований Института истории им. Ш. Марджани Академии наук Республики Татарстан

ОПИ ИА РАН – Отдел полевых исследований Института археологии Российской академии наук

Список объектов археологического наследия к рисунку № 2

- | | |
|--|--|
| 1 Нижнекачеевское местонахождение V | 41 Верхнеальмурзинское поселение III |
| 2 Юхмачинское местонахождение I | |
| 3 Нижнеборисковское селище | 42 Верхнеальмурзинский вал |
| 4 Кошкинское селище I | 43 Верхнеальмурзинский курган I |
| 5 Тюгульбаевское селище I | 44 Верхнеальмурзинский курган II |
| 6 Тюгульбаевское селище II | 45 Верхнеальмурзинское кладбище |
| 7 Базарно-Матакское селище I | 46 Верхнекольчуринское селище II |
| 8 Базарно-Матакское селище II | 47 Верхнекольчуринское селище I |
| 9 Биктемировское селище | 48 Еряпкинское селище I |
| 10 Тяжбердинское селище I | 49 Еряпкинское селище II |
| 11 Тяжбердинское селище II | 50 Еряпкинское селище III |
| 12 Сихтерминское селище I | 51 Еряпкинский курган |
| 13 Нижнеалькеевское селище III | 52 Каракулийское местонахождение |
| 14 Нижнеалькеевское селище II | 53 Каракулийское местонахождение I |
| 15 Чувбродское селище III | 54 Каракулийское местонахождение III |
| 16 Нижнекачеевское селище V | 55 Каракулийское поселение |
| 17 Нижнекачеевское селище III | 56 Каракульский курган |
| 18 Верхнеальмурзинское селище I | 57 Карамалинский курган |
| 19 Верхнеальмурзинское селище II | 58 Карамалинский курган |
| 20 Белозерское селище | 59 Каргопольское селище I |
| 21 Юхмачинское поселение | 60 Каргопольское селище II |
| 22 Старосельское селище I | 61 Моляшинское селище |
| 23 Татарско-Тюгульбаевское городище (Кала-Баш) | 62 Нижнеалькеевское местонахождение II |
| 24 Красноключинское городище | 63 Нижнеалькеевское селище I |
| 25 Старонохратское городище | 64 Нижнеалькеевское поселение I |
| 26 Староматакское городище | 65 Нижнеалькеевское поселение II |
| 27 Чувбродское городище | 66 Нижнеалькеевское поселение III |
| 28 Старокамкинское городище | 67 Нижнеальмурзинское надгробие |
| 29 Татбурнаевское городище | 68 Нижнекачеевское селище I |
| 30 Нижнекачеевское (Шибашское) городище | 69 Нижнекачеевское селище II |
| 31 Борискинское селище I | 70 Нижнекачеевское селище IV |
| 32 Борискинское селище II | 71 Нижнекачеевское селище VI |
| 33 Борискинское поселение I | 72 Нижнекачеевское селище VII |
| 34 Борискинское поселение II | 73 Нижнекачеевское поселение I, II |
| 35 Борискинский курган | 74 Нижнекачеевское поселение III |
| 36 Верхнеалькеевское селище | 75 Нижнекачеевское поселение V |
| 37 Верхнеальмурзинское местонахождение III | 76 Новоалпаровское селище I |
| 38 Верхнеальмурзинское селище III | 77 Новоалпаровское селище II |
| 39 Верхнеальмурзинское поселение III | 78 Новоалпаровское поселение |
| 40 Верхнеальмурзинское поселение II | 79 Новосихтерминское селище I |
| | 80 Новосихтерминское селище II |

- | | |
|--|--|
| 81 Новосихтерминское селище III | 117 Старочелнинское поселение I |
| 82 Русско-Студенцкая стоянка | 118 Староямкинское селище |
| 83 Русско-Студенцкое селище I | 119 Староямкинское поселение |
| 84 Русско-Студенцкое селище II | 120 Староямкинское поселение I |
| 85 Русско-Студенцкое местонахождение III | 121 Староямкинское поселение II |
| 86 Русско-Тюгульбаевское селище | 122 Староямкинская курганная группа I |
| 87 Русско-Тюгульбаевское селище II | 123 Староямкинская курганная группа II |
| 88 Садиковское местонахождение | 124 Татбурнаевское селище I |
| 89 Садиковское селище | 125 Татбурнаевское селище II |
| 90 Садиковское поселение I | 126 Татбурнаевское селище III |
| 91 Садиковское поселение II | 127 Татбурнаевское селище IV |
| 92 Сихтерминское селище II | 128 Татбурнаевское кладбище с надгробием |
| 93 Сихтерминское поселение | 129 Татмулинское селище |
| 94 Сихтерминский курган | 130 Татсуденецкое селище I |
| 95 Среднеалькеевское селище | 131 Татсуденецкое селище II |
| 96 Среднеалькеевские курганы | 132 Татсуденецкое местонахождение I |
| 97 Среднебиктимировское селище | 133 Татарско-Тюгульбаевское селище |
| 98 Староальпаровское селище I | 134 Татшапкинское селище |
| 99 Староальпаровское селище II | 135 Татшапкинское кладбище с надгробием |
| 100 Староальпаровское поселение | 136 Тяжбердинское кладбище I |
| 101 Старобаллыкульское кладбище | 137 Тяжбердинское кладбище II |
| 102 Старокамкинское селище I | 138 Чувбродское селище I |
| 103 Старокамкинское селище II | 139 Чувбродское селище II |
| 104 Старокамкинское селище III | 140 Чувбродское поселение I |
| 105 Старокамкинские курганы | 141 Чувбродское поселение II |
| 106 Староматакское селище | 142 Чувбурнаевское селище I |
| 107 Староматакское селище II | 143 Чувбурнаевское селище II |
| 108 Старонахратское селище I | 144 Чувшапкинское селище I |
| 109 Старонахратское селище II | 145 Чувшапкинское селище II |
| 110 Старонахратское селище III | 146 Чувшапкинское селище III |
| 111 Старосалмановское кладбище и селище | 147 Шибашская курганная группа |
| 112 Старосельское селище II | 148 Шибашский курган |
| 113 Старочелнинское селище I | |
| 114 Старочелнинское селище II | |
| 115 Старочелнинское селище III | |
| 116 Старочелнинское кладбище | |

Список иллюстраций

Рис. 1. Административная карта Республики Татарстан, с указанием района обследования.

Рис. 2. Объекты археологического наследия Алькеевского района Республики Татарстан

Рис. 3. Топографический план обследуемого участка, с указанием мест закладки шурфов.

Рис. 4. Шурф 1. До начала работ. Вид с юга.

Рис. 5. Шурф 1. По окончании работ Вид с юга.

Рис. 6. Шурф 1. Профиль северного борта. Вид с Юга.

Рис. 7. Шурф 1. После рекультивации. Вид с Юга.

Рис. 8. Шурф 2. До начала работ. Вид с Юга.

Рис. 9. Шурф 2. По окончании работ. Вид с Юга.

Рис. 10. Шурф 2. Профиль северного борта. Вид с Юга.

Рис. 11. Шурф 2. После рекультивации. Вид с Запада.

Рис. 12. Шурф 3. До начала работ. Вид с Запада.

Рис. 13. Шурф 3. По окончании работ Вид с Юга.

Рис. 14. Шурф 3. Профиль северного борта. Вид с Юга.

Рис. 15. Шурф 3. После рекультивации. Вид с Юга.

Рис. 16. Шурф 4. До начала работ. Вид с Востока.

Рис. 17. Шурф 4. По окончании работ Вид с Юга.

Рис. 18. Шурф 4. Профиль Западного борта. Вид с Востока.

Рис. 19. Шурф 4. После рекультивации. Вид с Юга.

ИЛЮСТРАЦИИ

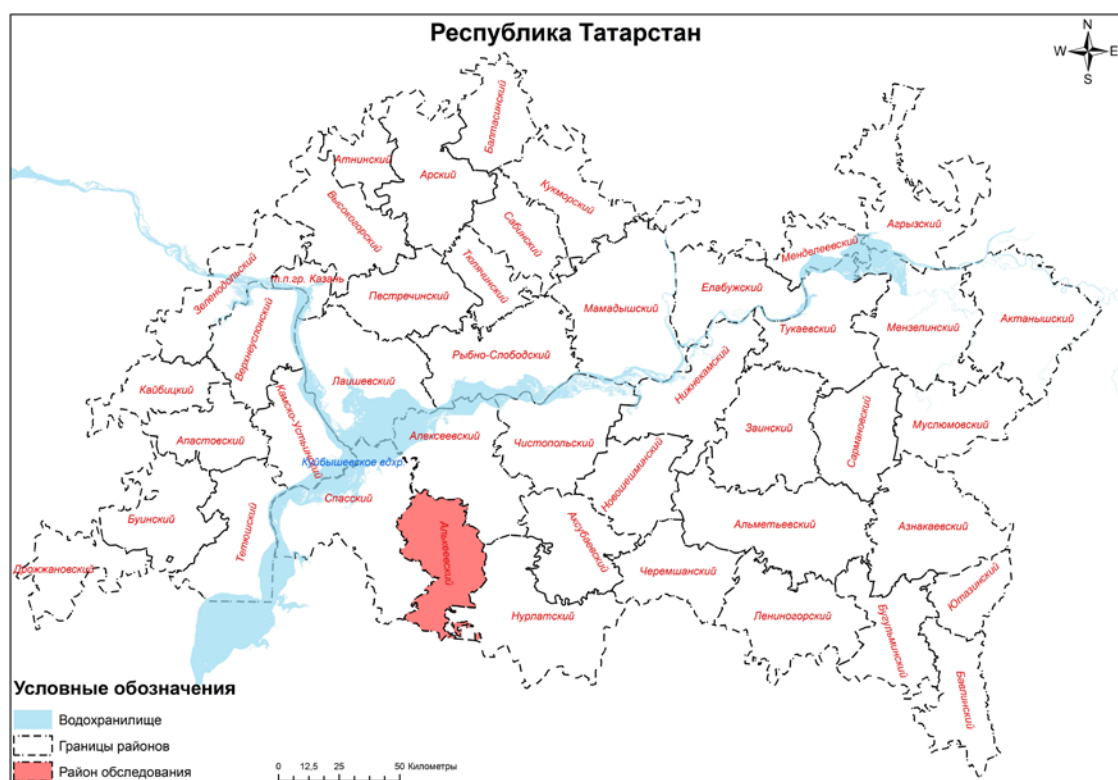


Рис. 1. Административная карта Республики Татарстан, с указанием района обследования.

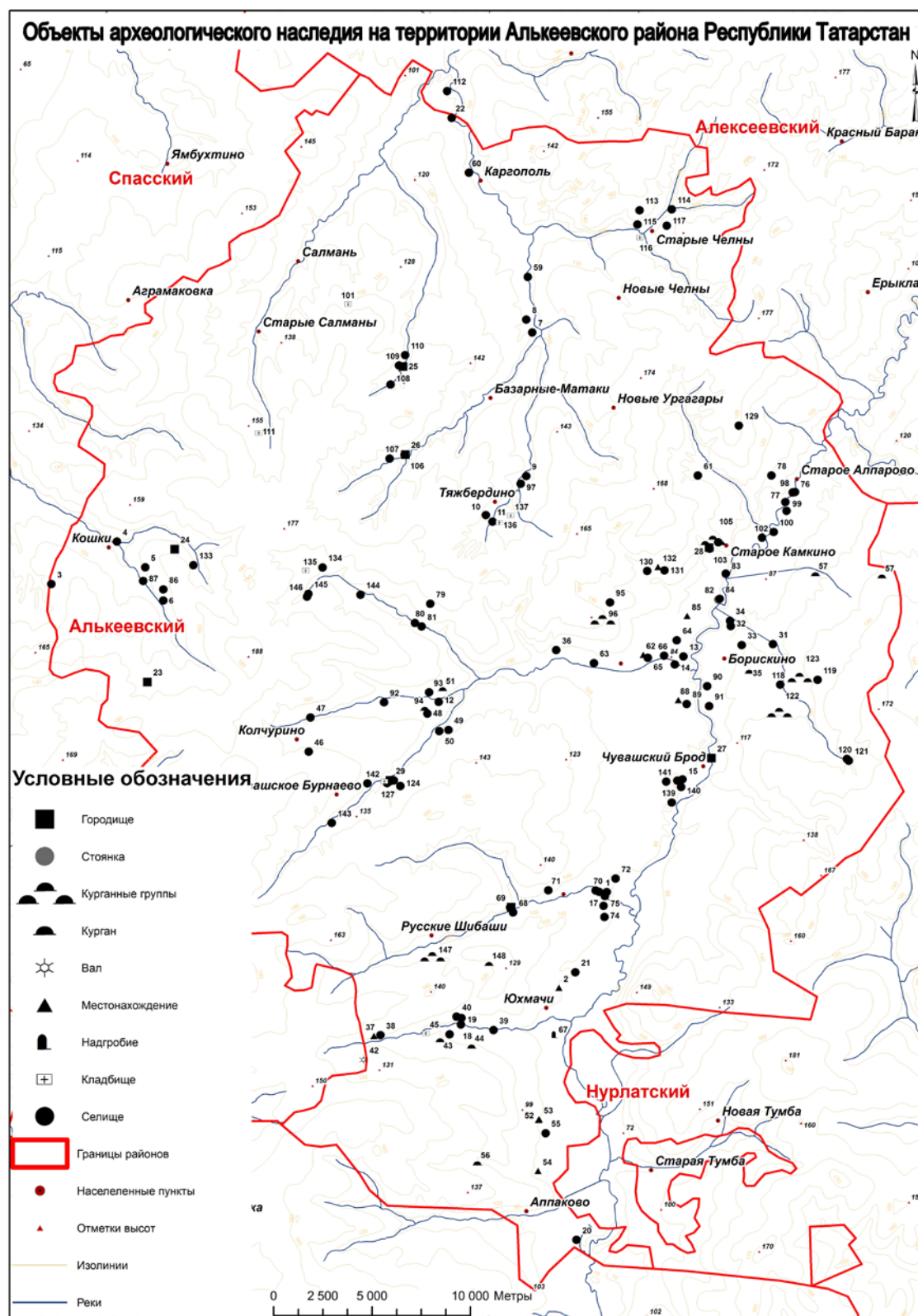


Рис 2. Объекты археологического наследия Алькеевского района Республики Татарстан.

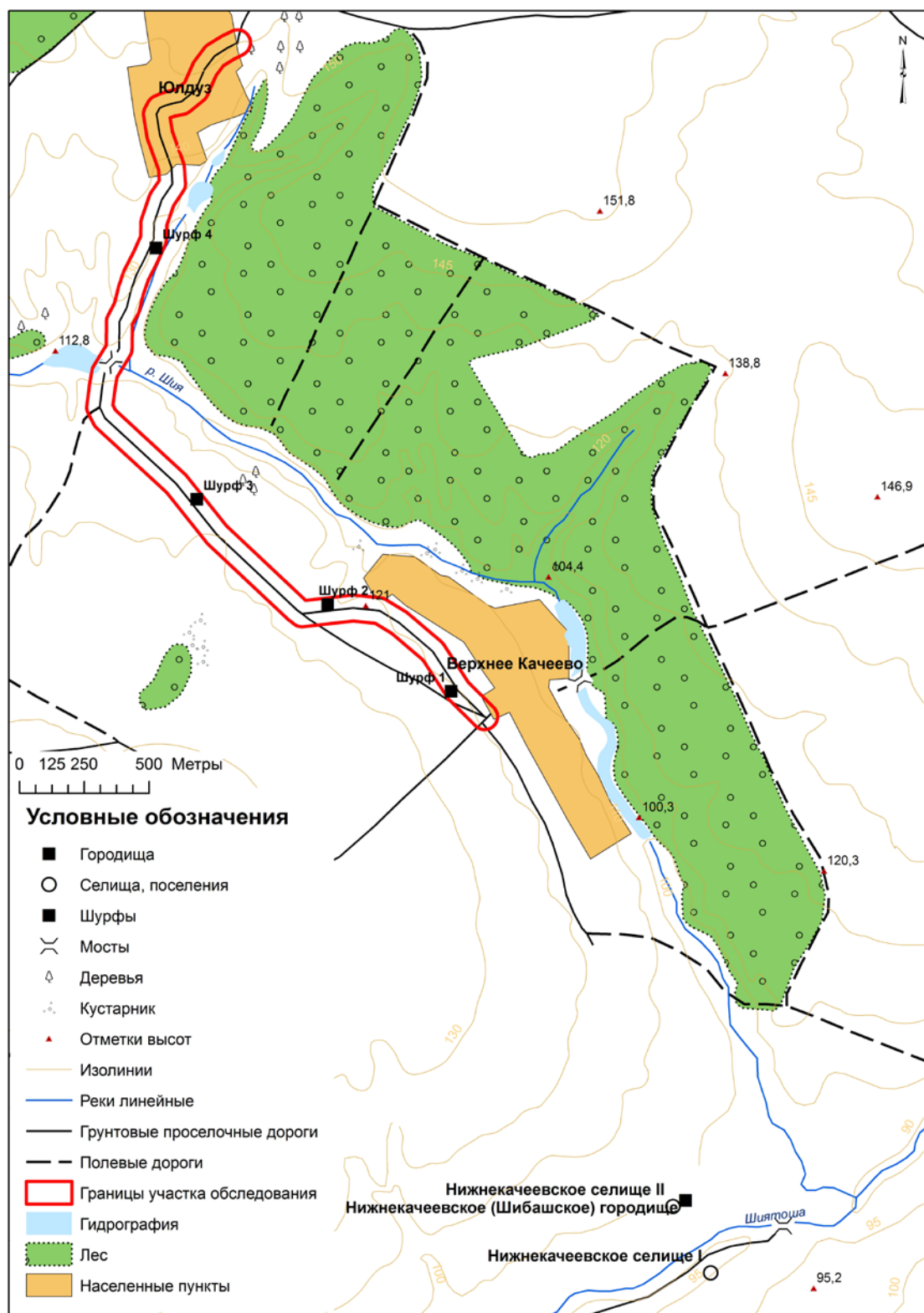


Рис. 3. Топографический план обследуемого участка, с указанием мест закладки шурфов.



Рис. 4. Шурф 1 до начала работ. Вид с юга

Рис. 5. Шурф 1. Поверхность материка. Вид с юга.



Рис. 6. Шурф 1. Профиль Северного борта. Вид с Юга.

Рис. 7. Шурф 1. После рекультивации. Вид с Юга.

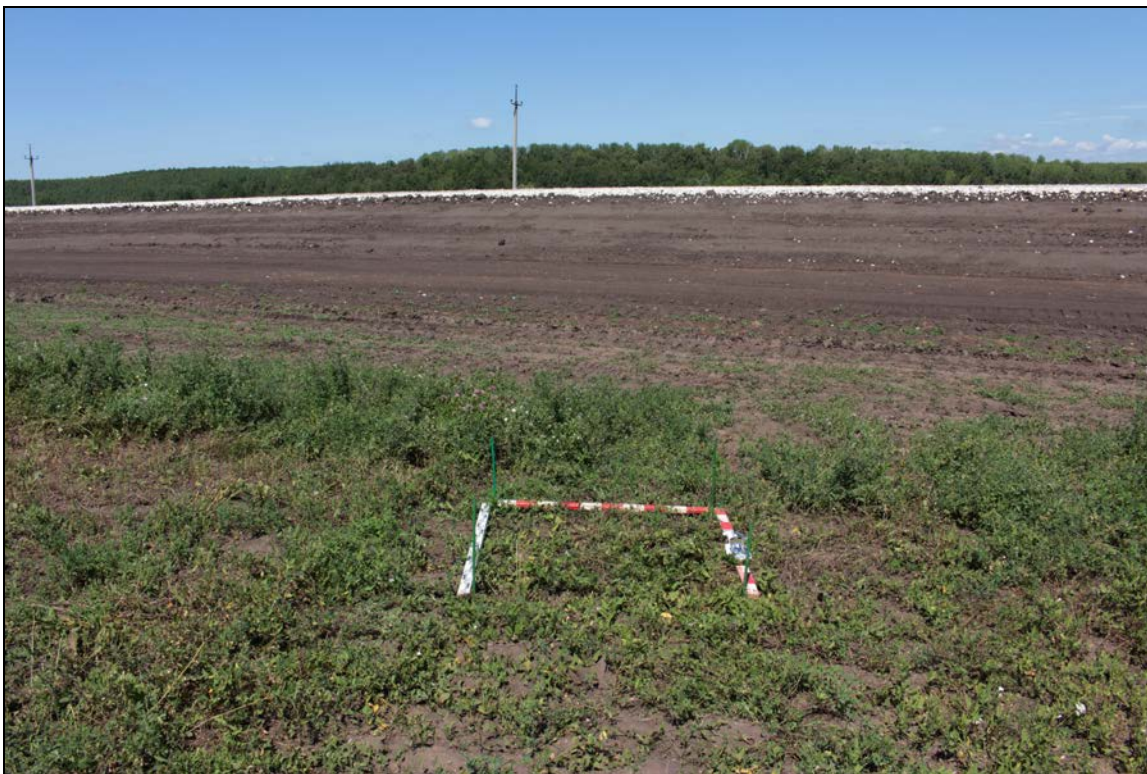


Рис. 8. Шурф 2. До начала работ. Вид с Юга.

Рис. 9. Шурф 2. Поверхность материка. Вид с Юга.



Рис. 10. Шурф 2. Профиль северного борта. Вид с Юга.

Рис. 11. Шурф 2. После рекультивации. Вид с Запада.

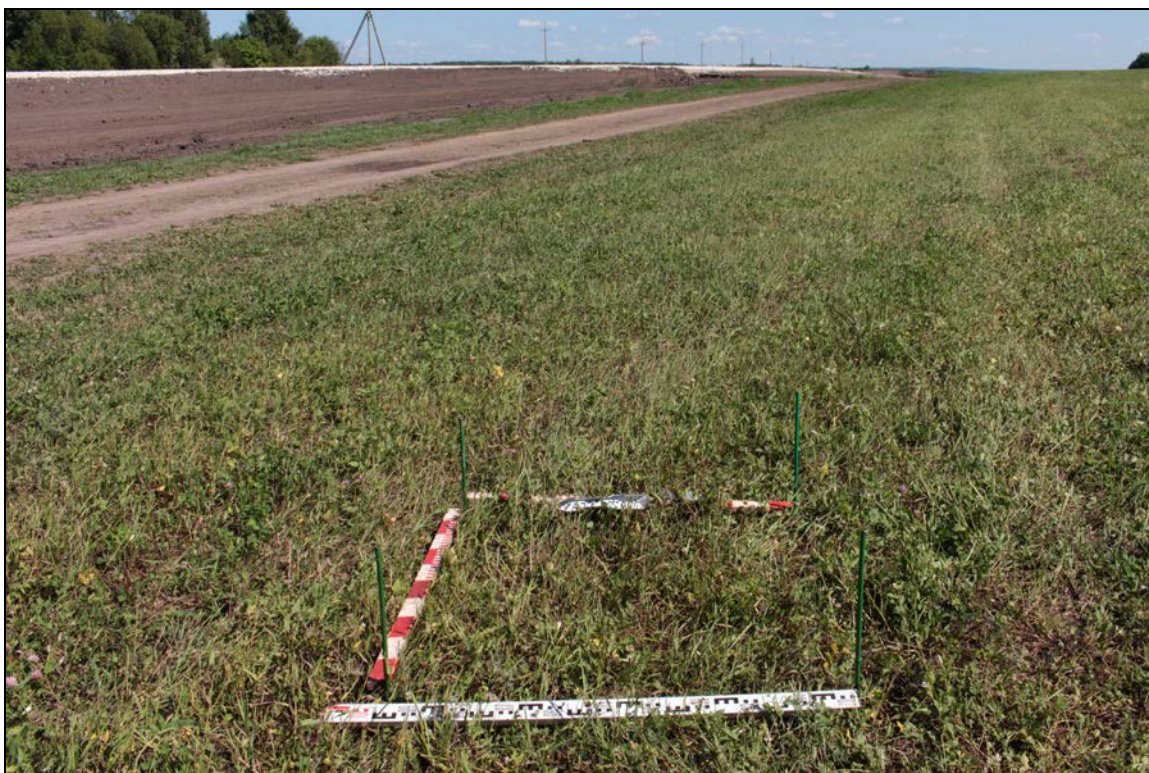


Рис. 12. Шурф 3. До начала работ. Вид с Запада

Рис. 13. Шурф 3. Поверхность материка. Вид с Юга.



Рис. 14. Шурф 3. Профиль северного борта. Вид с Юга.

Рис. 15. Шурф 3. После рекультивации. Вид с Юга.



Рис. 16. Шурф 4. До начала работ. Вид с Востока.

Рис. 17. Шурф 4. Поверхность материка. Вид с Юга.



Рис. 18. Шурф 4. Профиль Западного борта. Вид с Востока.



Рис. 19. Шурф 4. После рекультивации. Вид с Юга.



Министерство культуры Российской Федерации

ОТКРЫТЫЙ ЛИСТ

№ 587

Настоящий открытый лист выдан:

Фахрутдинову Ильнуру Раилевичу

паспорт 9205 № 748983

(серия номер паспорта)

на право проведения археологических полевых работ
в Республике Татарстан на участках обустройства Полянского поднятия Ерсубайкинского месторождения сверхвязкой нефти в Альметьевском и Черемшанском районах, Кармалинского поднятия Кармалинского месторождения, Мельничного поднятия Чумакинского месторождения в Черемшанском районе, строительства подпорного трубопровода дизельного топлива от цеха №08 НПЗ ОАО «Татнефть-НК» до ГПС «Нижнекамск-2» в Тукаевском и Нижнекамском районах; замены участка МН «Киенгон – Набережные Челны» (лупинг) км 191 через р.Юрашка в Менделеевском районе, подключения объектов нефтедобычи ОАО «Татнефть» к МН «Альметьевск – Калейкино» на территории Верхнемактаминского сельского поселения в Альметьевском районе, реконструкции промышленной канализации НПС «Азнакаево» в Азнакаевском районе, замен камер СОД на участке км 0 – км 233 МН «Калтасы – Куйбышев» в г.Альметьевск, на 258 км МН «Киенгон – Набережные Челны» в г.Набережные Челны, строительства топливозаправочного комплекса в Столбищенском сельском поселении Лаишевского района на участке с кадастровым номером 16:24:150301:873, реконструкции автомобильных дорог «Казань – Оренбург» – Кубассы – Байтеряково в Чистопольском районе, «Алексеевское – Высокий Колок» – Юлдуз на участке «Верхнее Качеево – Юлдуз» в Альметьевском районе, строительства автомобильной дороги «Новошешминск – Шереметьевка – Кармалы» – Бакташ в Новошешминском районе, автомобильной дороги М-7 «Волга» – Шайчурино в Актанышском районе.

(место проведения археологических полевых работ)

На основании открытого листа

Фахрутдинов Ильнур Раилевич

(Ф.И.О.)

имеет право производить следующие археологические полевые работы:
археологические разведки с осуществлением локальных земляных работ на указанной территории в целях выявления объектов археологического наследия, уточнения сведений о них и планирования мероприятий по обеспечению их сохранности.

Передоверие права на проведение археологических полевых работ по данному открытому листу другому лицу запрещается.

Срок действия открытого листа: с 27 мая 2016 г. по 31 декабря 2016 г.

Дата принятия решения о предоставлении открытого листа: 27 мая 2016 г.

Первый заместитель Министра

(должность)

(подпись)

В.В.Аристархов

(Ф.И.О.)

Дата 27 мая 2016 г.

М.П.

009249